

**ЦРКВА “УСПЕЊЕ ПРЕСВЕТЕ  
БОГОРОДИЦЕ” У СЕЛУ КОНОПНИЦА  
КОД ВЛАСОТИНЦА**

Катарина Живковић  
ментор : Даница Валчић

Власотинце, 2009.

# **ЦРКВА “УСПЕЊЕ ПРЕСВЕТЕ БОГОРОДИЦЕ” У СЕЛУ КОНОПНИЦА КОД ВЛАСОТИНЦА**

## **THE CHURCH *USPENJE PRESVETE BOGORODICE* IN COUNTRYSIDE KONOPNICA NEAR VLASOTINCE**

Аутор:

**КАТАРИНА ЖИВКОВИЋ**, ученица III разреда Гимназије Стеван Јаковљевић  
у Власотинцу

Регионални центар за таленте Врање

Ментор:

**ДАНИЦА ВАЛЧИЋ**, дипломирани историчар уметности, кустос музеја у  
Власотинцу

### **Резиме**

Црква “Успење Пресвете Богородице “, у селу Конопница код Власотинца, грађена је у време када је Србија била под Турском окупацијом. Била је и остала културно-историјски споменик значајан за Власотиначки крај и свакако представља веома важни и драгоцен сегмент за истраживање културе овог краја и његовом општем културно-историјском развоју кроз векове.

**Кључне речи** : црква “Успење Пресвете Богородице”, село Конопница, Власотиначки крај , Турска окупација, православно градитељство , архитектура, културно-историјски значај

### **Summary**

The church “*Uspenje Presvete Bogorodice*” in the countryside near Vlasotince was built when Serbia was conquered by Turkish imperia . It remains true the centuries and represents the cultural monument of history important for Vlasotince . This church is also very important for cultural research of local area and its development true the history .

**Key words** : the church “*Uspenje Presvete Bogorodice*”, countryside Konopnica , Vlasotince, Turkish military occupation, Ortodox construction, architecture , cultural and historic importance

## УВОД

Село Конопница се налази на око 3 км. од Власотинца. У атару овог села откривени су трагови ранијих насеља тј. на овом подручју евидентирани су археолошки локалитети са остацима материјалне културе из разних историјских периода, што свакако указују на чињеницу да је овде постојао интензиван живот почев од праисторије, антике, кроз стари до дубоко у средњи век, као и за време турске владавине.

На два локалитета који потичу из праисторије, Сланиште и Тршевине, пронађене су примерци „бронзане пластике из старијег гвозденог доба,, - Сланиште и „бројни фрагменти керамике” - Тршевине. Такође, на локалитету Трап који је заштићен законом, видљиви су остаци неког античког утврђења, као и остаци срењевековног утврђења на брду Градац.



Конопница се као насеље први пут помиње у првој половини 16. века у једном путопису на латинском језику.

Такође, помиње се 1516. године, у турској пореској књизи-дефтеру, као тимар у нахији Дубочица. Имала је 22 обична и 4 удовичка домаћинства и петоро нежењених. У селу је било и пет муслиманских кућа. Годишњи приход износио је 3255 акчи, а уз село био је уписан и манастир Скрапеж са три калуђера. Према подацима из пописа спроведеног двадесет година касније број становника се смањио. Тада село је имало десет хришћанских кућа, три муслиманске и тринаест нежењених хришћана. Годишњи приход износио је

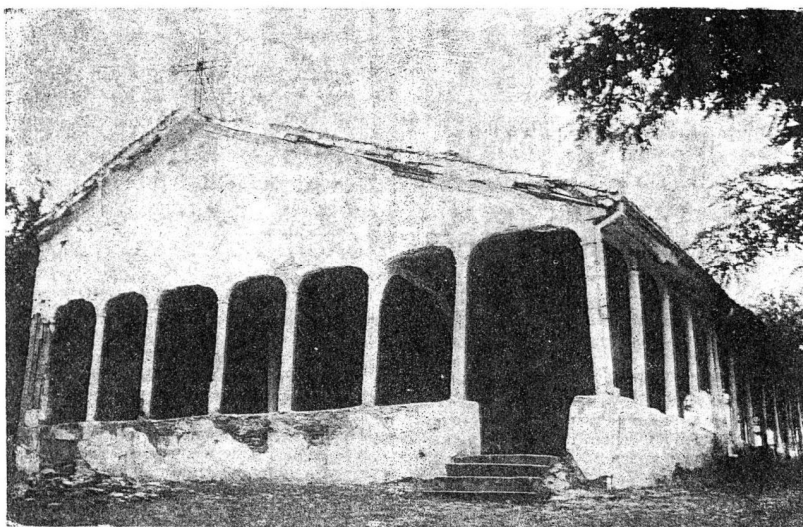
2500 акчи. У осмој деценији 16. века забележено је само осам хришћанских и седам муслиманских кућа. Годишњи приход износио је 1695 акчи.

### КОНОПНИЧКА ЦРКВА

Према једном народном предању цркву у селу Конопница подигнута је у доба Немањића, а према другом црква је подигнута нешто касније, у доба кнеза Лазара, али не постоји ниједан писани податак или запис који би могао да открије време настанка овог објекта. Црква је вероватно срушена после неке од многобројних побуна против Турака, који дуго време нису дозвољавали њено ново подизање.

После Акереманске конвенције 1826. године и хатишерифа султана Махмуда II од 1830. године настале су повољније прилике за верски живот српског становништва. Турци су дозвољавали подизање хришћанских храмова, али искључиво на црквиштима - остацима старих цркава, па су у другој половини 19. века у власотиначком крају, осим цркве у Конопници подигнуте и цркве Светог Арханђела Гаврила у Крушевици, Сошествије Светог Духа у Власотинцу и Светог Димитрија у Добровишу.

Изградња ових цркава представља доказ да су оне постојале и раније, али да су срушене, па и доказ да је црква у Конопници заиста и постојала у средњем веку, јер у супротном Турци не би дозволили њихову изградњу



Изглед цркве у Конопници са тремом у периоду после ослобађања од Турака



Јануара 1971. године дат је предлог комисији Завода за заштиту споменика културе у Нишу за стављање под заштиту закона цркве у селу Конопница. Завод је прихватио захтев и на конопничкој цркви извео одређене радове. Пре свега утврдио је стање темеља цркве откопавањем земље око ње, срушен је дозидани трем, скинут кровни покривач и кровна конструкција, а затим је поново постављена кровна конструкција над старом црквом, а свод је осигуран серклажом, а око цркве је постављена калдрма и канал за одвод атмосферске воде.



Изглед цркве 1971. године после уклањања трема



Изглед цркве данас

## АРХИТЕКТУРА ЦРКВЕ

Црква у Конопници је једноставна једнобродна грађевина посвећена успењу Пресвете Богородице.

Према извештају свештеника Прокопија Петровића из 1899. године црква је озидаана 1840. У извештају се не наводи да ли је црква дограђена или подигнута на неким старим темељима, те се ова година узима као година подизања нове цркве, а не као обнова старе.

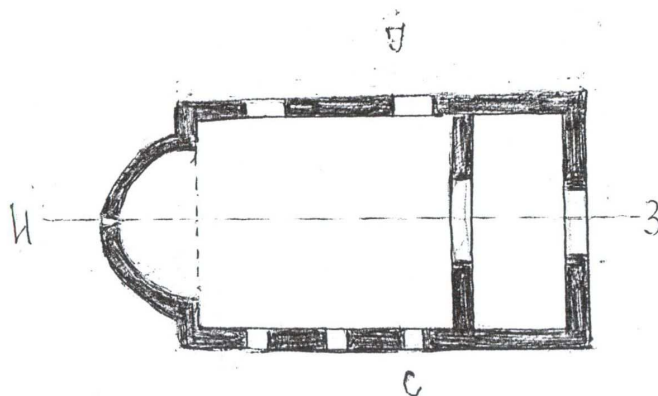
Црква има карактеристично обележје споменика културе из турског периода, односно правоугаону основу релативно малих димензија са наосом, припратом полуобличастог свода и са широком полукружном апсидом на источној фасади. Грађена је од камена који повезује кречни малтер. Покривена је двосливном кровном конструкцијом која се са источне и јужне стране, завршавала великим тремом која су носила двадесетак дрвена стуба. Трем је подигнут касније, одмах после ослобођења ових крајева од Турака.

До 1915. године црква је служила своју црквену славу 28. августа на празник Велика Госпојина, што је била и сеоска слава.

Године 1915 за време Првог светског рата власитиначки крај је био окупиран од Бугара. Тада је конопничка црква била претворена у коњушницу.

Пред Други светски рат, 1938. године имала је улазно степениште на југоисточној страни, а трем је замењен новим тако да је храм добио веће димензије. И старији и новији трем били су окречени.

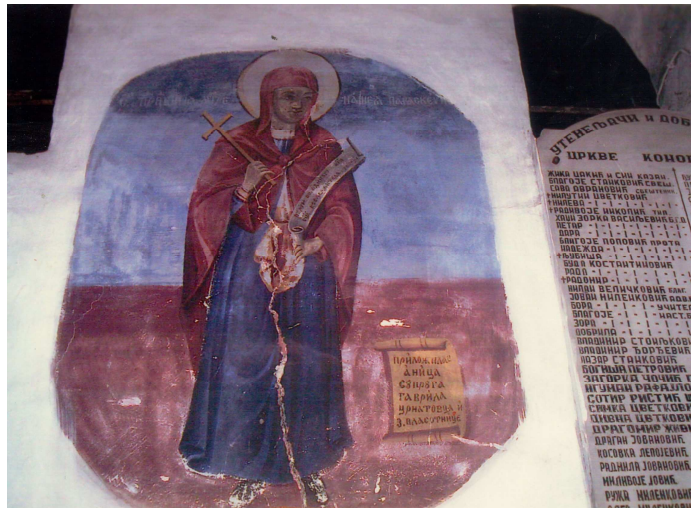
Као што сам већ рекла трем је срушен 1971. године, када је црква Успења Пресвете Богородице стављена под заштитом закона од стране Завода за Заштиту споменика културе у Нишу.



Основа цркве Успење Пресвете Богородице у селу Конопница

## УНУТРАШЊОСТ ЦРКВЕ

Улаз у храм је на западној страни. Изнад двокрилних дрвених врата, у полукружној ниши, налази се фреска Богородице са Христом. Фреске у унутрашњости цркве су прекречене, осим оних које се налазе се на носећим стубовима. На њима су представљени поједини светитељи, а поред сваке фреске налази се запис дародавца, односно наручиоца. Живопис нема велику уметничку вредност, међутим има велику духовну вредност за вернике, јер су поклони Власотинчана и месног становништва. Могу се прочитати записи као што је „приложила Аница супруга Гаврила Црнатовца из Власотинце,, поред фресака Свете Параскеве ...



Фреске Свете Параскеве у цркви





Фреске у цркви

Фреске у цркви Успење Пресвете Богородици у селу Конопница су одраз провинцијског сликарства 19. века. Фигуре имају непропорционалне размере ,сиромашан колорит , лаичку усклађеност и грубост цртежа.

Претпоставља се да потичу из времена с краја 19. и почетка 20. века. и да нису све рађене у исто време, већ према могућностима дародаваца.

Иконостас цркве састоји се из два реда икона светитеља, пророка и светих ратника. Има их укупно 36 и различитих су димензија. Потичу из новијег времена . Изнад њих у дрвету је изрезбарена акротерија која се састоји из стилизованих фигура два јелена, која су лево и десно у односу на средишњи део, где се налази кружни венац. Лево и десно од од фигуре јелена су и фигуре стилизованих змајева. Изнад њих је велики украшени крст .

Иконе ван иконостаса су скоро пропале. Од укупно девет колико се налазе у цркви, седам су сасвим уништене од влаге и црвоточине.



Иконостас у цркви



У олтарски део улази се преко царских двери који су урађени у техници дубореза , а на њима је представа благовести. У дуборезу је урађен и сто за целивајућу икону. Претпоставља се да је дуборез у цркви дело Зафира- Заше Димитријевића, који је вероватно дошао из Велеса или Прилепа у Србију крајем 19. века.

Заша Димитијевић је вероватно радио дуборезе, владичанске столове и столове за целивајућу икону и у старој лесковачкој и у власотиначкој цркви. Неко време је живео у Власотинцу, где се оженио . Потиче из познате македонске породице Дамјанови, која је дала врсне градитеље православних храмова у Македонији и Србији.



Сто за целивајуће иконе, сликано с преда и са бока



Под цркве, као и олтарски део пода поплочан је квадратним опекама каквих има на оближњем локалитету Градац, који се налази јужно од цркве.



Под цркве

### ЦРКВЕНА ЗВОНАРА

У црквеном дворишту, с леве стране од цркве, на западној страни, налази се звонара. Има четвороугаону основу и грађена је од камена спојеног малтером. Кров звонаре је четвороводан и покривен је ћерамидом. На његовом врху стоји метални крст. Изнад улаза у звоник је плоча са натписом. У горњем делу звоника на све четири стране налазе се лучни отвори већих димензија, а у доњем делу је улаз и квадратни отвори мањих димензија.



Звонара цркве у Конопници

## НАДГРОБНИ СПОМЕНИЦИ

У црквеној порти налазе се камени надгробни споменици који су рађени из једног комада камена. Старији споменици су масивнији и већих димензија. Сваки од њих за себе је јединствен и по облику, и по величини, и по орнаменту. Источна страна споменика окренута је ка гробу и нема никаква обележја или орнаменте. Западна страна је украшена једноставно - правим, кривим или цик-цак линијама.

На сваком споменику је знак крста, а на неким се виде урезани кругови, полукругови, розете. Њихови натписи су информативни-уписано је на старословенском језику само име покојника и година смрти, искривљеним и несиметричним словима.

Занимљиво је да поред сваког споменика расте дрво, што вероватно симболизује живот.

У црквеној порти, у малој приземној зградици била је смештена школа која је почела са радом 1866. године. Била је црквеног типа, а наставу је држао конопнички свештеник. После Другог светског рата ова зграда је срушена и на истом месту изграђена је нова школа



Споменик из 1852. године



Споменик из 1882. године





Споменик из 1854. године



Изглед црквене порте

## ЗАКЉУЧАК

Црква Успења Пресвете Богородице у селу Конопница не истиче се ничим особитим и по својим уметничким квалитетима заузима скромно место међу сакралним грађевинама у власотиначком крају . Она је одраз средине, њених могућности , духовних потреба и начина мишљења становништва власотиначког краја , а свакако и житеља села Конопница .

Међутим, црква има велики културно-историјски значај за власотиначки крај. Драгоцени је сведок развоја и континуитета наше уметничке и градитељске делатности у време турске власти, када се је хришћанско становништво овог простора у оквиру својих могућности трудило да уметношћу покаже своју јаку вољу за опстанак свог националног бића.

## Литература

1. Борислав Андрејевић, Црква у Конопници, Лесковачки Зборник XII Лесковац 1972, 187-192
2. Олга Зиројевић, Лесковац и његова нахија од 1455 до 1683 године, Лесковачки зборник XXIII, Лесковац 1983
3. Драгутин Ђорђевић, Власотинце, прилози за изучавање Лесковачке области, Лесковачки зборник XII, Лесковац 1972, 167-186
4. Даница Валчић, Црква Свети Никола у Црној трави, власотиначки зборник 2, Власотинце 2006, 125- 134